

Les étudiants Chinois de Lyon (1921–1950)

Thierry Dumont

27 Février 2023

Plan de mon exposé

- Le minimum à savoir quant à l'histoire de la Chine.

Plan de mon exposé

- Le minimum à savoir quant à l'histoire de la Chine.
- Venir étudier en France :
 0. Aux origines.
 1. Le Mouvement Travail–Études.
 2. L'[Institut Franco–Chinois de Lyon](#) (Université Franco–Chinoise de Lyon) [IFCL].

Plan de mon exposé

- Le minimum à savoir quant à l'histoire de la Chine.
- Venir étudier en France :
 0. Aux origines.
 1. Le Mouvement Travail–Études.
 2. L'[Institut Franco–Chinois de Lyon](#) (Université Franco–Chinoise de Lyon) [IFCL].
- La marche sur Lyon.
- L'IFCL : fonctionnement, difficultés, études.
- Les étudiants de l'IFCL dans l'agitation des années 20–30.
- Le devenir des élèves et l'impact de l'IFCL en Chine (et en France).

Plan de mon exposé

- Le minimum à savoir quant à l'histoire de la Chine.
- Venir étudier en France :
 0. Aux origines.
 1. Le Mouvement Travail–Études.
 2. L'[Institut Franco–Chinois de Lyon](#) (Université Franco–Chinoise de Lyon) [IFCL].
- La marche sur Lyon.
- L'IFCL : fonctionnement, difficultés, études.
- Les étudiants de l'IFCL dans l'agitation des années 20–30.
- Le devenir des élèves et l'impact de l'IFCL en Chine (et en France).
- Un exemple un peu approfondi : Cheng Maolan et la naissance de l'astrophysique moderne en France **et** en Chine.

Plan de mon exposé

- Le minimum à savoir quant à l'histoire de la Chine.
- Venir étudier en France :
 0. Aux origines.
 1. Le Mouvement Travail–Études.
 2. L'[Institut Franco–Chinois de Lyon](#) (Université Franco–Chinoise de Lyon) [IFCL].
- La marche sur Lyon.
- L'IFCL : fonctionnement, difficultés, études.
- Les étudiants de l'IFCL dans l'agitation des années 20–30.
- Le devenir des élèves et l'impact de l'IFCL en Chine (et en France).
- Un exemple un peu approfondi : Cheng Maolan et la naissance de l'astrophysique moderne en France **et** en Chine.
- Après l'IFCL.

Le cadre historique

- 1644 : Ming -> Qing.
- Kangxi, empereur (r. 1661 – 1721) :
 - grands travaux (matériels et intellectuels), réformes fiscales, agronomes.
 - La grande époque des Jésuites en Chine ([Lyon](#)).

- **1750** : le pays le plus riche du monde.

- **1750** : le pays le plus riche du monde.

Le Lyonnais Pierre Poivre, de passage à Canton, voit dans la Chine la réalisation de l'idéal des physiocrates.



- État confucéen / « paternalisme autoritaire »/



- **1750** : le pays le plus riche du monde.

Le Lyonnais Pierre Poivre, de passage à Canton, voit dans la Chine la réalisation de l'idéal des physiocrates.



- État confucéen / « paternalisme autoritaire »/

Du Halde (1735) : *Description géographique, historique, chronologique, politique et physique de l'empire de la Chine et de la Tartarie chinoise.*

-  Croissance fulgurante de la population.
-  La Chine exporte, mais n'importe rien.

Après 1750

- Crise « lente » après 1750, affaiblissement de l'état.

Après 1750

- Crise « lente » après 1750, affaiblissement de l'état.
- Début du XIX^e siècle : les anglais exportent l'opium par l'intermédiaire des pirates du Fujian (en face de Taiwan) => catastrophe sanitaire et économique.

Après 1750

- Crise « lente » après 1750, affaiblissement de l'état.
- Début du XIX^e siècle : les anglais exportent l'opium par l'intermédiaire des pirates du Fujian (en face de Taiwan) => catastrophe sanitaire et économique.

Réaction violente de l'état.

Première guerre de l'opium, traité de Nanjing (Nankin) (1842) :

- concession de Hong-Kong,
- ouverture des ports de Canton, Amoy (Xiamen), Fuzhou et Shanghai,
- clause de la nation la plus favorisée,
- pour les crimes commis en Chine, les Britanniques relèvent des tribunaux britanniques.

L'effondrement : 1850 ->

Révoltes à l'ouest (Xinjiang), au nord et au sud.

L'effondrement : 1850 ->

Révoltes à l'ouest (Xinjiang), au nord et au sud.

- Au sud : les *Taiping* (1851-1864).



Seconde guerre de l'opium (1856-1860)

Seconde guerre de l'opium (1856-1860)

Expédition franco-britannique.

Pékin 18 octobre 1860 : destruction du Palais d'Été (Yuanmingyuan).



Seconde guerre de l'opium (1856-1860)

Expédition franco-britannique.

Pékin 18 octobre 1860 : destruction du Palais d'Été (Yuanmingyuan).



Seconde guerre de l'opium (1856-1860)

Expédition franco-britannique.

Pékin 18 octobre 1860 : destruction du Palais d'Été (Yuanmingyuan).



Guerre sino-japonaise (1894-1895)

Traité de Shimonoseki (17 avril 1895) :

- Perte de la suzeraineté sur la Corée.
- Perte de Taiwan, du Liaodong (avec Port-Arthur), des îles Pescadores.
- Ouverture complète des frontières.
- Indemnité de guerre.

1900 : les « boxers »

1900 : les « boxers »

Encerclement des ambassades, intervention étrangère, le pouvoir (avec l'impératrice douairière Cixi) s'enfuit à Xi'an (*Les 55 jours de Pékin*).

Indemnité colossale à verser : 335 millions de dollars-or américains (6,6 milliards de dollars actuels) par annuités croissantes jusqu'en 1940.

- La Poste passe sous le contrôle Français.
- Les douanes passent sous contrôle Britannique.
- etc.

- 1911 : la République.
- Dictature de Yuan Shikai (1913-1916).
- Les Seigneurs de la Guerre.

- 1914-1918 : la Chine du coté des alliés. 140 000 ouvriers chinois en France.
- Les concessions allemandes sont données au Japon !
=> **mouvement du 4 mai 1919.**

Venir étudier en France

Dans les derniers temps des Qing :

- Quelques tentatives de modernisation à la fin des Qing. (étudiants en France, aux Japon, aux États-Unis).

Dans les derniers temps des Qing :

- Quelques tentatives de modernisation à la fin des Qing. (étudiants en France, aux Japon, aux États-Unis).
- **Li Shizeng** (1881-1973).

Études en France (agriculture à Montargis, Sorbonne, puis Institut Pasteur).

De sensibilité anarchiste.



Dans les derniers temps des Qing :

- Quelques tentatives de modernisation à la fin des Qing. (étudiants en France, aux Japon, aux États-Unis).
- [Li Shizeng](#) (1881-1973).

Études en France (agriculture à Montargis, Sorbonne, puis Institut Pasteur).

De sensibilité anarchiste.



- Usine (*La Caséo-Sojaine*) à la Garenne-Colombes. École à côté.
- [Cai Yuanpei](#) : local pour une école préparatoire à Pékin.
- 140 étudiants en France

Le Mouvement Travail-Études

- 1912 : *Association travail-études en France*. École préparatoire à Pékin, puis dans d'autres villes (Chengdu...).

Le Mouvement Travail-Études

- 1912 : *Association travail-études en France*. École préparatoire à Pékin, puis dans d'autres villes (Chengdu...).
- 1919-1920 : environ 1400 étudiants (Zhou Enlai, Deng Xiaoping, etc.)
- Travail dans des usines de la région parisienne.
- Usines de Saint-Chamond, Firminy, Le Creusot.
- Écoles secondaires, ou enseignement supérieur.

Le Mouvement Travail-Études

- 1912 : *Association travail-études en France*. École préparatoire à Pékin, puis dans d'autres villes (Chengdu...).
- 1919-1920 : environ 1400 étudiants (Zhou Enlai, Deng Xiaoping, etc.)
- Travail dans des usines de la région parisienne.
- Usines de Saint-Chamond, Firminy, Le Creusot.
- Écoles secondaires, ou enseignement supérieur.

Situation économique médiocre après-guerre : grandes difficultés.

Le Mouvement Travail-Études

- 1912 : *Association travail-études en France*. École préparatoire à Pékin, puis dans d'autres villes (Chengdu...).
- 1919-1920 : environ 1400 étudiants (Zhou Enlai, Deng Xiaoping, etc.)
- Travail dans des usines de la région parisienne.
- Usines de Saint-Chamond, Firminy, Le Creusot.
- Écoles secondaires, ou enseignement supérieur.

Situation économique médiocre après-guerre : grandes difficultés.

Créer « autre chose ».

L'Institut Franco-Chinois de Lyon

Créer « autre chose » ?

- Uniquement axé sur l'enseignement supérieur.
- Petit nombre d'étudiants, très sélectionnés, n'ayant pas à gagner leur vie.

L'institut sera géré par une association : l'Association Universitaire Franco-Chinoise (AUFC).

La création de l'IFCL : 1) le nerf de la guerre

Rappel : l'indemnité des boxers.

- Les États-Unis utilisent l'indemnité pour financer le développement de l'enseignement supérieur en Chine (-> Université Qinghua).

La création de l'IFCL : 1) le nerf de la guerre

Rappel : l'indemnité des boxers.

- Les États-Unis utilisent l'indemnité pour financer le développement de l'enseignement supérieur en Chine (-> Université Qinghua).
- Paul Joubin, recteur (Lyon), de passage à Pékin en 1919. Investir l'indemnité due à la France dans une nouvelle structure, pour l'enseignement supérieur : l'IFCL.

La création de l'IFCL : 2) Pourquoi Lyon ?

La création de l'IFCL : 2) Pourquoi Lyon ?

- Relations entre Lyon et la Chine :
 - La soie : commerce, voyage de la Chambre de Commerce en Chine.

La création de l'IFCL : 2) Pourquoi Lyon ?

- Relations entre Lyon et la Chine :
 - La soie : commerce, voyage de la Chambre de Commerce en Chine.
- Ville universitaire.
- Maurice Courant, premier professeur de Chinois en province (Université : cours depuis 1903, poste créé à l'initiative de la Chambre de Commerce).
- Émile Guimet.

La création de l'IFCL : 2) Pourquoi Lyon ?

- Relations entre Lyon et la Chine :
 - La soie : commerce, voyage de la Chambre de Commerce en Chine.
- Ville universitaire.
- Maurice Courant, premier professeur de Chinois en province (Université : cours depuis 1903, poste créé à l'initiative de la Chambre de Commerce).
- Émile Guimet.
- Lyon est entre Marseille et Paris.
- Lyon devrait être moins agitée politiquement que Paris.

La création de l'IFCL : 2) Pourquoi Lyon ?

- Relations entre Lyon et la Chine :
 - La soie : commerce, voyage de la Chambre de Commerce en Chine.
- Ville universitaire.
- Maurice Courant, premier professeur de Chinois en province (Université : cours depuis 1903, poste créé à l'initiative de la Chambre de Commerce).
- Émile Guimet.
- Lyon est entre Marseille et Paris.
- Lyon devrait être moins agitée politiquement que Paris.
- Forte motivation chez les universitaires et les hommes politiques.

La création de l'IFCL : 3) Le soutien universitaire et politique

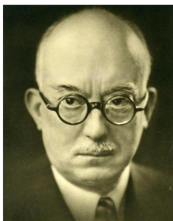
Les Universitaires :

- Paul Joubin (1862-1941) : physicien, recteur de 1906 à 1922.

La création de l'IFCL : 3) Le soutien universitaire et politique

Les Universitaires :

- **Paul Joubin** (1862-1941) : physicien, recteur de 1906 à 1922.

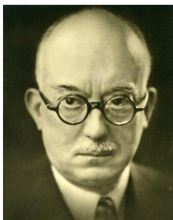


- **Jean Lépine** (1876-1967) : doyen de la faculté de médecine à partir de 1920, président de l'AUFC.

La création de l'IFCL : 3) Le soutien universitaire et politique

Les Universitaires :

- **Paul Joubin** (1862-1941) : physicien, recteur de 1906 à 1922.

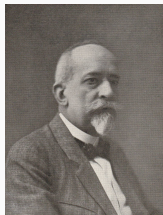
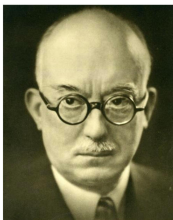


- **Jean Lépine** (1876-1967) : doyen de la faculté de médecine à partir de 1920, président de l'AUFQ.
- **Arthur Kleinclausz** (1869-1947) : historien, sera doyen de la faculté des lettres en 1931 (assesseur en 24).

La création de l'IFCL : 3) Le soutien universitaire et politique

Les Universitaires :

- **Paul Joubin** (1862-1941) : physicien, recteur de 1906 à 1922.



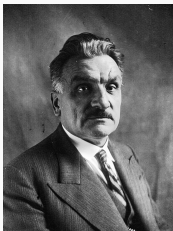
- **Jean Lépine** (1876-1967) : doyen de la faculté de médecine à partir de 1920, président de l'AUFC.
- **Arthur Kleinclausz** (1869-1947) : historien, sera doyen de la faculté des lettres en 1931 (assesseur en 24).
- **Maurice Courant** (1865-1935) : professeur de Chinois. Spécialiste de la Corée. Secrétaire général de l'AUFC.

Les hommes politiques :



- **Marius Moutet** (1876-1968) : député du Rhône.

Les hommes politiques :



- **Marius Moutet** (1876-1968) : député du Rhône.
- **Édouard Herriot** (1872-1957).

Les hommes politiques :



- **Marius Moutet** (1876-1968) : député du Rhône.
- **Édouard Herriot** (1872-1957).
- **Paul Painlevé** (1863-1933).

La création de l'IFCL : du coté Chinois



- [Li Shizeng](#) (1881-1973).

La création de l'IFCL : du coté Chinois



- [Li Shizeng](#) (1881-1973).
- [Cai Yuanpei](#) (1868-1940) : président de l'université de Pékin, puis ministre sous la République. En France et en Allemagne pendant la dictature de Yuan Shikai (1913-1916).

J. Lépine propose de commencer avant l'arrivée des financements « boxers ».

- 1921–1925 : financement difficile par les gouvernements de Pékin et de Canton.
- Après 1925 : arrivée des financements « boxers ».
- Stabilité et prospérité relative de 1926 à 1939.
- 1939 : effondrement...

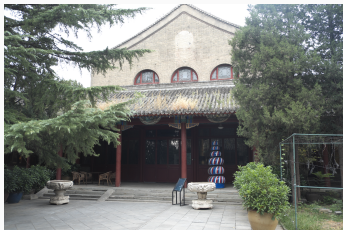
La partie ultra-marine de l'Université Franco-Chinoise de Pékin

Une Université Franco-Chinoise **en Chine**, qui enverra des étudiants en France.

La partie ultra-marine de l'Université Franco-Chinoise de Pékin

Une Université Franco-Chinoise **en Chine**, qui enverra des étudiants en France.

En pratique : enseignement « à la française » de tous les niveaux (primaire, secondaire et supérieur).



Pékin, site de l'Université Franco-Chinoise, 2017

Deux professeurs français :

- André d'Hormond, sinologue.
- Jean-Augustin Bussière, médecin.

La marche sur Lyon

Les étudiants du mouvement Travail-Études ne sont pas admis à l'IFCL, et s'estiment trahis.

- Septembre 1921 : délégation à Lyon en provenance de Montargis, de Saint-Chamond et du Creusot.
- Une centaine d'étudiants occupent le fort Saint-Irénée.

Les étudiants du mouvement Travail-Études ne sont pas admis à l'IFCL, et s'estiment trahis.

- Septembre 1921 : délégation à Lyon en provenance de Montargis, de Saint-Chamond et du Creusot.
- Une centaine d'étudiants occupent le fort Saint-Irénée.
- Enfermés la nuit au fort Montluc, manifestation le jour dans Lyon et finalement expulsés de France.

Les étudiants du mouvement Travail-Études ne sont pas admis à l'IFCL, et s'estiment trahis.

- Septembre 1921 : délégation à Lyon en provenance de Montargis, de Saint-Chamond et du Creusot.
- Une centaine d'étudiants occupent le fort Saint-Irénée.
- Enfermés la nuit au fort Montluc, manifestation le jour dans Lyon et finalement expulsés de France.

À partir de 1927, concours ouvert aux étudiants chinois vivant en France.

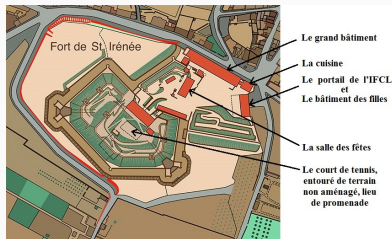
Le fonctionnement de l'IFCL

Le fort Saint-Irénée

- Location pour 1 franc symbolique par an.
- Aménagement à la charge du gouvernement chinois.



Entrée du fort, 2023



Source : Zhou Zhe, 2021

Logement en chambres à 4 (au maximum) : 10 m^2 /étudiant.

Réfectoire (on y mange de la cuisine chinoise).

Logement en chambres à 4 (au maximum) : 10 m^2 /étudiant.

Réfectoire (on y mange de la cuisine chinoise).

Bibliothèque :

- section chinoise (14 000 volumes, 400 périodiques),
- section européenne (15 000 volumes, 150 périodiques).

Seule collection *créée par des Chinois en dehors de Chine*.

— > Lyon 3 — > Fonds Chinois, BM. Lyon (1974).

Quand on sort...



Premier restaurant chinois de Lyon.

Réunions politiques avec Zhou Enlai et Deng Xiaoping ?

Le programme pédagogique

- L'IFCL ne délivre pas de diplôme, mais seulement une attestation.

Le programme pédagogique

- L'IFCL ne délivre pas de diplôme, mais seulement une attestation.
- Suivi des étudiants.

Le programme pédagogique

- L'IFCL ne délivre pas de diplôme, mais seulement une attestation.
- Suivi des étudiants.
- Mise à niveau :
 - Niveau en français faible à l'arrivée => cours de français.
 - On prévoyait aussi des cours d'anglais, de chinois, de mathématiques de chimie etc. : réalisation difficile.

Améliorer les connaissances en français : un problème difficile

Le recrutement des professeurs de français :

Les professeurs sont :

- directeurs d'écoles primaires,
- professeurs dans les lycées lyonnais (Parc, Ampère, Saint-Rambert),
- personnel de la bibliothèque municipale,
- un professeur d'université (Porteau).

Ils travailleront à l'IFCL entre un et huit ans.

Fonctionnement, résultats, appréciations...

Entre 15 et 17 heures de cours de français par semaine.

Dans tous les cas : stage de Français de 6 mois, préalable à toutes les études.

L'appréciation des enseignants... et des étudiants

L'appréciation des enseignants... et des étudiants

Su Xuelin :

« [...] Chaque jour une centaine de nouveaux mots étaient notés dans mon cahier, mais je n'avais aucun temps libre pour les réviser. Il existait encore des mots que l'on n'arrivait pas à trouver dans le dictionnaire ; cependant, ne sachant pas à qui demander, je ne pouvais que les laisser tomber. Avec ce rythme inefficace, je ne faisais naturellement aucun progrès [...] »

Les enseignants se plaignent d'une assiduité médiocre.

Les enseignants se plaignent d'une assiduité médiocre.

Lettre d'un étudiant à l'AUFC :

« Nous ne sommes pas paresseux et nous ne négligeons pas le français, base de nos études.

Nous devons avouer aussi qu'il y a quelquefois très peu d'élèves dans quelques classes. Mais il faut, peut-être, attribuer cela à certaines inexpériences de professeurs soit dans la méthode à employer, soit dans les explications à donner ; étant peu satisfaits, nous nous décourageons de suivre ces leçons, mais nous considérons cela comme une chose très regrettable. »

La Face

Réunion de professeurs en 1922 :

« Il y a des élèves âgés qu'on ne pourrait faire descendre dans des classes inférieures sans les froisser et qui pourtant ne sont pas assez forts. »

Bien avant l'heure, le monde fermé des cités universitaires :

Bien avant l'heure, le monde fermé des cités universitaires :

Su Xuelin :

« A notre arrivée en France, ce pays civilisé et progressiste, nous nous sommes retrouvés toute la journée noyés dans un bain chinois. Ce que nous entendions, ce que nous parlions c'était le chinois ; ce que nous mangions, c'étaient des plats chinois ; nos chambres semblaient des chambres chinoises ; du lever au coucher, le moindre de nos gestes était chinois, comme si nous étions encore en Chine. Du fait de la faiblesse de notre niveau en français, nous n'avions accès ni à la culture ni à l'histoire françaises, et des gens et de leurs coutumes, nous savions encore moins ».

Les étudiants de l'IFCL dans l'agitation des années 20–30

Préambule : l'état d'esprit des étudiants

Préambule : l'état d'esprit des étudiants

Les relations avec Maurice Courant.

Préambule : l'état d'esprit des étudiants

Les relations avec Maurice Courant.

Transcrire les noms propres en Chinois ?

Préambule : l'état d'esprit des étudiants

Les relations avec Maurice Courant.

Transcrire les noms propres en Chinois ?

- Lépine : 来宾 /LaiBin/hôte.

Préambule : l'état d'esprit des étudiants

Les relations avec Maurice Courant.

Transcrire les noms propres en Chinois ?

- Lépine : 来宾 /LaiBin/hôte.
- Courant : on trouve :
 1. 古恒 /GuHeng/ancien-persévérant ou 古洪 /GuHong/antiquité-grandeur,

Préambule : l'état d'esprit des étudiants

Les relations avec Maurice Courant.

Transcrire les noms propres en Chinois ?

- Lépine : 来宾 /LaiBin/hôte.
- Courant : on trouve :
 1. 古恒 /GuHeng/ancien-persévérant ou 古洪 /GuHong/antiquité-grandeur,
 2. 虎狼 /HuLang /tigre-loup.

Préambule : l'état d'esprit des étudiants

Les relations avec Maurice Courant.

Transcrire les noms propres en Chinois ?

- Lépine : 来宾 /LaiBin/hôte.
- Courant : on trouve :
 1. 古恒 /GuHeng/ancien-persévérant ou 古洪 /GuHong/antiquité-grandeur,
 2. 虎狼 /HuLang /tigre-loup.

Su Xuelin : « *J'ai été surprise d'apprendre que M. Courant était un royaliste... La plupart des étudiants n'étant pas contents de M. Courant, on se moquait de sa fidélité envers la royauté quand on en parlait* ».

Dans un journal Chinois de l'époque :

« Comme ce directeur par intérim, « tigre-loup », a assumé un poste à Pékin il y a vingt ou trente ans, il sait parler passablement le chinois. Il garde encore une vision ancienne d'il y a trente ans, et nous considère comme des esclaves de la dynastie des Qing. Il ne peut pas imaginer que nous soyons déjà les hommes libres de la République. Courant prend de grands airs, comme s'il était encore un grand homme des Qing, ce qui est tout à fait ridicule. »

Su Xuelin :

« [...] les filles françaises doivent être accompagnées par leur famille dans leur trajet entre la maison et l'école [...] Les filles ne peuvent pas sortir avec les hommes sans l'accord de leur famille. Pour nous les jeunes chinois libérés par le mouvement du 4 mai [1919], il était habituel de se conduire librement. »

L'engagement politique

Difficilement quantifiable avec précision : pas de politique à l'IFCL ! (règlement).

En 1923 (d'après P. Yann, mémoire de maîtrise Lyon 2, 1998) :

	en France	à l'IFC
Anarchistes	< 100	7
PCC	> 500	21
Parti social-démocrate	\simeq 500	0 ?
Guomindang	> 2000	11
Parti de la jeunesse chinoise	\simeq 100	1

L'engagement politique

Difficilement quantifiable avec précision : pas de politique à l'IFCL ! (règlement).

En 1923 (d'après P. Yann, mémoire de maîtrise Lyon 2, 1998) :

	en France	à l'IFC
Anarchistes	< 100	7
PCC	> 500	21
Parti social-démocrate	≈ 500	0 ?
Guomindang	> 2000	11
Parti de la jeunesse chinoise	≈ 100	1

Attention : en 1923 (et avant 1927 !), on pouvait être membre à la fois du Guomindang et du PCC (exemples : Zhou Enlai, Deng Xiaoping).

Fondation du Guomindang à Lyon (et en Europe ?) le
25/11/1923 : réunion déplacée de l'IFCL vers un café de la place
de Trion (Zhou Enlai et Zhang Ruoming y auraient participé).



Pas de politique à l'IFCL ?

Pas de politique à l'IFCL ?

- Zhang Tong (anarchiste), article dans le *Minguo ribao*, 1925.
L'Angleterre et la France à propos du Mouvement du 30 Mai.
Expulsion annulée grâce à l'intervention de l'AUFC.

Pas de politique à l'IFCL ?

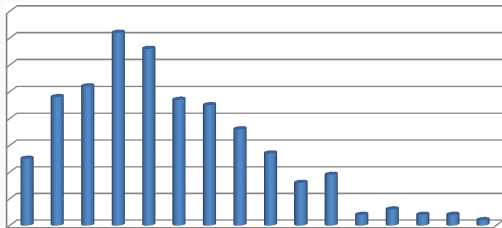
- Zhang Tong (anarchiste), article dans le *Minguo ribao*, 1925.
L'Angleterre et la France à propos du *Mouvement du 30 Mai*.
Expulsion annulée grâce à l'intervention de l'AUFC.
- Yang Yijin : un des fondateurs du Guomindang à Lyon, est exclu en septembre 1927.

Pas de politique à l'IFCL ?

- Zhang Tong (anarchiste), article dans le *Minguo ribao*, 1925. *L'Angleterre et la France* à propos du *Mouvement du 30 Mai*. Expulsion annulée grâce à l'intervention de l'AUFC.
- Yang Yijin : un des fondateurs du Guomintang à Lyon, est exclu en septembre 1927.
 - 12 avril : massacre de Shanghai,
 - exclusion à la demande de Peng Xiang, représentant... du Guomintang... à l'IFCL (et peut être aussi à la demande de l'Ambassade de Chine).

Le devenir des élèves et l'impact en Chine

- 473 étudiant(e)s (51 femmes).
- $\simeq 30$ étudiants sont restés en France.
- Durée du séjour :



Source P. Yann, mémoire de maîtrise, Lyon 2, 1998.

Environ 1/4 ont soutenu une thèse.

Une statistique sur 37 anciens élèves retournés en Chine, en 1935 :

Universitaires	:	22
Cadres	:	5
Ingénieurs	:	2
Médecins	:	2
Hôpital	:	1
Commerce (administration)	:	1
Avocats, magistrats	:	2
Bibliothécaire	:	1
Diplomate	:	1

Celles et ceux qui restent en France

- Cause principale : mariage.
- Il y a aussi des retours tardifs après une carrière en France, par exemple :
 - Cheng Maolan (1957 ->)
 - Liang Peizhen (Pr. Paris 6 et INALCO, puis Pr. Pékin à sa retraite).

Quelques destinées remarquables

Quelques destinées remarquables

Pan Yuliang (1895-1977)

Peintre, sculptrice, graveuse.

- Vendue à une maison de prostitution à 13 ans, rachetée par Pan Zhanhua.
- Beaux arts à Shanghai (grâce à Chen Duxiu, un des fondateurs du PCC).
- **IFCL** : Beaux Arts de Lyon, puis de Paris. **Prix de Rome** (bourse de la province de l'Anhui).



- Retourne en Chine jusqu'en 1937, puis revient en France.
- Vie retracée dans le film 画魂/Huà hún (\simeq l'âme de la peinture) de Huang Shuqin et Zhang Yimou (1994), incarnée par Gong Li.



Musique de printemps. 1942.
Musée de l'Anhui.



Nu assis 1960.
Collection privée.



Affiche du film.

Chang Shuhong (1904-1994)

- École de tissage, peinture aux Beaux Arts de Lyon.
- École Nationale des Beaux Arts (Paris).

Les musées français achètent plusieurs de ses œuvres.



Chang Shuhong (1904-1994)

- École de tissage, peinture aux Beaux Arts de Lyon.
- École Nationale des Beaux Arts (Paris).

Les musées français achètent plusieurs de ses œuvres.



- *Deux tableaux au centre Georges-Pompidou dont « Portrait de Shana (莎娜) ».*
- *Deux tableaux au MBA–Lyon.*



Malade fiévreuse. 1935. MBA Lyon.



Étude d'une femme nue couchée 1935.
MBA Lyon.



Deux sœurs. 1936.

Chang Shuhong achète chez un bouquiniste parisien un livre de Paul Pelliot sur les grottes de Mogao à Dunhuang.



Chang Shuhong achète chez un bouquiniste parisien un livre de Paul Pelliot sur les grottes de Mogao à Dunhuang.



- Chang passe 40 ans à Dunhuang avec sa fille Chang Shana (莎娜 = Saône).
- Fondateur des études modernes sur Dunhuang (actuellement : patrimoine mondial).

- **Li Zhihua** (1915-2015)

a épousé Jacqueline Alézaïs, Pr. Lyon 2, et est resté en France, à Lyon.

Ensemble (+ André d'Hormon) : traduction du *Rêve dans le pavillon rouge* entre 1954 et 1981 (Pléiade, 2 tomes).



Li Zhihua (à l'âge de 99 ans)

- **Yu Binglie** (1895-1945), élève de Tony Garnier. Architecte et urbaniste.



*Projet pour la Cité Universitaire de Paris (avec T. Garnier)
– classé 2^e–*

- **Lin Keming** (1901-1999)



Bibliothèque à Canton

- **Zheng Dazhang** (1891-1960). Thèse avec Marie Curie, fonde l'Institut du Radium de Pékin.
- **Ye Yunli** (1904-1984). Thèse en 1935 avec Jean Perrin (Nobel 1936).

Su Suelin (1897–1999)

- Loge rapidement hors de l'IFCL (pensionnat de jeunes filles),
- explore la région lyonnaise, participe aux vendanges.
- Se convertit au catholicisme.



Su Suelin (1897–1999)

- Loge rapidement hors de l'IFCL (pensionnat de jeunes filles),
- explore la région lyonnaise, participe aux vendanges.
- Se convertit au catholicisme.
- Professeure à l'Université de Wuhan, puis après 1949 à Taiwan.
- Spécialiste des textes chinois anciens et des mythologies grecques et romaines.



Destins tragiques

Destins tragiques

Zhang Ruoming (1902-1958) :

- Mouvement du 4 mai 1919 (6 mois de prison), amie de Zhou Enlai, membre du PCC pendant 4 ans, *Travail-Études* en 1921, étudiante à l'IFCL en 1927 (concours en France).
- Aurait participé à la fondation du Guomindang à Lyon.



Destins tragiques

Zhang Ruoming (1902-1958) :

- Mouvement du 4 mai 1919 (6 mois de prison), amie de Zhou Enlai, membre du PCC pendant 4 ans, *Travail-Études* en 1921, étudiante à l'IFCL en 1927 (concours en France).
- Aurait participé à la fondation du Guomindang à Lyon.
- Thèse sur André Gide à Lyon en 1930 (publiée à Pékin en 1994).
- Épouse Yang Kun (1901-1998), élève de l'IFCL, ethnologue (élève de Marcel Mauss).
- Professeure à l'Université du Yunnan.



Destins tragiques

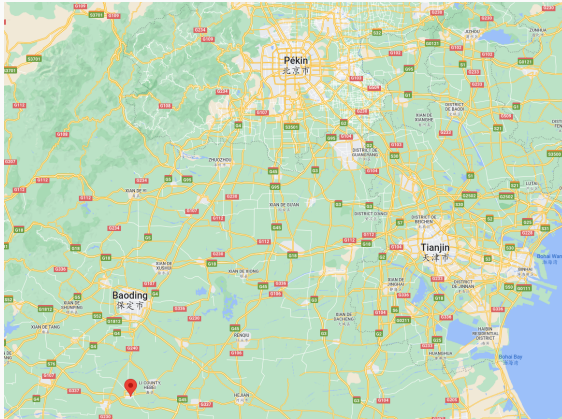
Zhang Ruoming (1902-1958) :

- Mouvement du 4 mai 1919 (6 mois de prison), amie de Zhou Enlai, membre du PCC pendant 4 ans, *Travail-Études* en 1921, étudiante à l'IFCL en 1927 (concours en France).
- Aurait participé à la fondation du Guomindang à Lyon.
- Thèse sur André Gide à Lyon en 1930 (publiée à Pékin en 1994).
- Épouse Yang Kun (1901-1998), élève de l'IFCL, ethnologue (élève de Marcel Mauss).
- Professeure à l'Université du Yunnan.



Suicide à Kunming (Yunnan) en 1958.

Cheng Maolan et la naissance l'astrophysique moderne en France et en Chine



- Naissance à Boye (Hebei) en 1905.
- Lycée à Baoding (-> 1924).
- Préparations aux études en France à Pékin.

- Pourquoi n'intègre t-il pas l'IFCL à son arrivée en France?
Mystère...

- Pourquoi n'intègre t-il pas l'IFCL à son arrivée en France ?
Mystère...
- Deux certificats de licence à Rennes.
- Intègre l'IFCL par concours en 1932. Licence (maths) en 1935 à Lyon.
- Conditions de vie médiocres.

- Pourquoi n'intègre t-il pas l'IFCL à son arrivée en France ?
Mystère...
- Deux certificats de licence à Rennes.
- Intègre l'IFCL par concours en 1932. Licence (maths) en 1935 à Lyon.
- Conditions de vie médiocres.

Biographie officielle probablement écrite de mémoire par un de ses anciens élèves, qui ne connaît probablement pas le français...

Élève de Jean Dufay



Jean Dufay, 1933

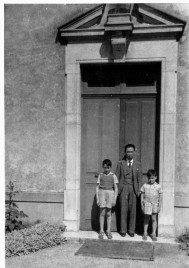
Jean Dufay (1896-1967) : astronome à Lyon depuis 1929, directeur de l'observatoire en 1933.

Introduction de l'astrophysique, liens avec les physiciens.

Voir : Marie-Geneviève Blanchin et Juliette Tuillon, *Revue d'histoire de Lyon*, 2021 n° 7.

Cheng :

- Débute sa thèse avec Dufay.
- Collaboration avec [Marie Bloch](#) (1902-1979).
- Thèse soutenue en 1941.



À l'observatoire



Marie Bloch, 1923

Une carrière au CNRS, pendant 16 ans

Une carrière au CNRS, pendant 16 ans

Création du CNRS en 1939.

- Boursier du CNRS en 1941.

Une carrière au CNRS, pendant 16 ans

Création du CNRS en 1939.

- Boursier du CNRS en 1941.
- Chargé de Recherches à la fin de la guerre.
- Maître de Recherches en 1950.

Une carrière au CNRS, pendant 16 ans

Création du CNRS en 1939.

- Boursier du CNRS en 1941.
- Chargé de Recherches à la fin de la guerre.
- Maître de Recherches en 1950.

Prix Victor Noury (Académie des Sciences, présenté par Louis de Broglie).

Palmes académiques en 1956.

Une carrière au CNRS, pendant 16 ans

Création du CNRS en 1939.

- Boursier du CNRS en 1941.
- Chargé de Recherches à la fin de la guerre.
- Maître de Recherches en 1950.

Prix Victor Noury (Académie des Sciences, présenté par Louis de Broglie).

Palmes académiques en 1956.

Départ pour la Chine en 1957, après 32 ans passés en France, dont 25 à Lyon !

Une carrière française parallèle au développement de l'Observatoire de Haute-Provence

Une carrière française parallèle au développement de l'Observatoire de Haute-Provence

- Avant-guerre : état misérable des ressources d'observation en France.

Une carrière française parallèle au développement de l'Observatoire de Haute-Provence

- Avant-guerre : état misérable des ressources d'observation en France.
- Projet d'observatoire moderne dès 1923.
- Observatoire de Haute-Provence :
- 1938 : Télescope de 80 cm. à Forcalquier.
- Projet repris et développé par le CNRS :
 - 1939 : Premiers bâtiments à St. Michel.
 - 1942 : Télescope de 120 cm (mécanique à Paris auparavant).

Jean Dufay directeur des observatoires de Lyon et de Haute-Provence (OHP).

Jean Dufay directeur des observatoires de Lyon et de Haute-Provence (OHP).

Cheng : 5 mois à l'OHP en 1941, puis A/R entre Lyon et l'OHP pendant toute la guerre.

Jean Dufay directeur des observatoires de Lyon et de Haute-Provence (OHP).

Cheng : 5 mois à l'OHP en 1941, puis A/R entre Lyon et l'OHP pendant toute la guerre.

Note : *Exfiltré* par Dufay, Evry Schatzmann passe la guerre à partir de juillet 1943 à l'OHP.

Le grand projet : le télescope de 1m93.



Monture réalisée par la société Grub-Parsons (GB).

Première lumière en **1958**, plus grand télescope d'Europe.

Le grand projet : le télescope de 1m93.



Monture réalisée par la société Grub-Parsons (GB).

Première lumière en **1958**, plus grand télescope d'Europe.

Mais en 1958, Cheng est rentré en Chine depuis un an.

Le grand projet : le télescope de 1m93.



Monture réalisée par la société Grub-Parsons (GB).

Première lumière en **1958**, plus grand télescope d'Europe.

Mais en 1958, Cheng est rentré en Chine depuis un an.

Note : chant du cygne du « cent quatre-vingt-treize » : Michel Mayor et Didier Queloz, première exoplanète en 1995 (Prix Nobel).

Le retour en Chine

- Difficile dans la première moitié des années 50 (guerres de Corée, d'Indochine...).
- Les astronomes chinois ont perdu le contact avec leurs homologues étrangers.

Le retour en Chine

- Difficile dans la première moitié des années 50 (guerres de Corée, d'Indochine...).
- Les astronomes chinois ont perdu le contact avec leurs homologues étrangers.
- Politique générale du gouvernement chinois : faire revenir les scientifiques.
- Intervention probable de Zhou Enlai lui-même auprès de Cheng.

En Chine : l'observatoire astrophysique de Pékin

« Plan de 12 ans (1956 – 1967) de développement de la science et de la technologie ».

- Cheng est Directeur de l'observatoire de Pékin, Député au *Congrès National du Peuple*.
- Création d'enseignements, formation d'étudiants (Pékin : Université Normale, Université de Pékin).
- Usine de verre de Shanghai : verres spéciaux (microcristaux).

- Trouver un site : Xinglong, au nord de Pékin (100 km, à l'ouest de Chengde).

- Trouver un site : Xinglong, au nord de Pékin (100 km, à l'ouest de Chengde).
- Construction d'un télescope de 2 mètres (France : 1m93).
- 1^{er} projet : acheter le télescope complet auprès de Grub-Parsons (monture du 1m93 de l'OHP).

- Trouver un site : Xinglong, au nord de Pékin (100 km, à l'ouest de Chengde).
- Construction d'un télescope de 2 mètres (France : 1m93).
- 1^{er} projet : acheter le télescope complet auprès de Grub-Parsons (monture du 1m93 de l'OHP).
- Mais, c'est le début du **Grand Bond en Avant** : tout faire localement.

Était-ce possible ?

Révolution culturelle

Cheng : *Autorité académique réactionnaire.*

Le télescope : en sommeil.

Cheng Maolan meurt le 31 décembre 1978.

- Le télescope de 2m16 est mis en service en décembre 1989, avec un miroir soviétique (taillé et poli en Chine?).
- Remplacement du miroir soviétique par un miroir chinois peu après.

Beaucoup de temps perdu...



*Le 2m16 de
Xinglong*



Statue de Cheng Maolan, devant le musée
qui lui est dédié à Boye, Hebei.

Après l'IFCL

- Retour d'étudiants chinois, sélectionnés dans toute la Chine à la fin des années 80.
- Création du Nouvel Institut Franco-Chinois, toujours au fort Saint-Irénée :
« ... acteur de référence des territoires lyonnais et d'Auvergne- Rhône-Alpes, tissant des liens entre les acteurs français et chinois en matière économique, universitaire, culturelle et touristique. »

Références

- **Zhou Zhe** : *Les hôtes du Fort St-Irénée. Les étudiants chinois de l'Institut Franco-Chinois de Lyon (1921-1950)*. Thèse (2021).
- **NIFC** : <https://www.nifc.fr/>
- **Fonds chinois de la BM.** :
<https://www.bm-lyon.fr/nos-blogs/le-fonds-chinois-里昂圖書館中文部/>
- **Thierry Dumont et Yves Gomas** : *Cheng Maolan et la naissance de l'astrophysique observationnelle en France et en Chine*. Histoire de la recherche contemporaine :
<https://journals.openedition.org/hrc/7966> (2023).

- Contact : `thierry@thierry-dumont.fr`
- Ces diapos : `https://thierry-dumont.fr/Exposes`